

Informativní materiál o možnostech zlepšení kvality ovzduší při zavedení opatření v dopravě

- A. Studie proveditelnosti pro zavedení nízkoemisních zón na území statutárního města Ostravy**
- B. Studie efektivity zavedení opatření v oblasti dopravy v době smogových situací na území města Ostravy (tzv. regulační řád)**

Předkladatel: Mgr. Kateřina Šebestová
náměstkyně primátora

Zpracovatel: Magistrát města Ostravy
Odbor ochrany životního prostředí

V Ostravě dne 10. dubna 2018

Znečištění ovzduší je ve městě Ostrava způsobeno kombinací vlivu průmyslových zdrojů, lokálních topenišť a dopravy. Jednou formou z opatření v oblasti dopravy, které by potenciálně mohlo snížit znečištění ovzduší ve městě je zavedení trvalého opatření, tzv. nízkoemisních zón (dále jen „NEZ“).

Vzhledem k výše uvedenému rozhodla rada města usnesením č. 05078/RM1418/73 o schválení přípravy projektu pro zpracování „**Studie proveditelnosti pro zavedení nízkoemisních zón na území statutárního města Ostravy**“ (dále jen „studie proveditelnosti“) a podání žádosti o poskytnutí podpory prostřednictvím Státního fondu životního prostředí ČR (dále jen SFŽP ČR) v rámci výzvy č. 2/2016 Národního programu Životní prostředí.

Dne 6. 6. 2017 rozhodla rada města usnesením č. 06625/RM1418/96 o výběru dodavatele a uzavření smlouvy (zhotovitelé: E-expert, spol. s r.o., Ostrava + Centrum dopravního výzkumu, v.v.i., Brno) k veřejné zakázce malého rozsahu na vypracování výše uvedené studie proveditelnosti dle závazné struktury výzvy č. 2/2016. Cena veřejné zakázky činila 820.000,- Kč bez DPH, spolufinancování 80% z dotačních prostředků SFŽP ČR.

Stručné obecné informace o NEZ:

*Za účelem omezení znečištění ovzduší z dopravy může rada obce na svém území nebo jeho části **opatřením obecné povahy** vydaným v přenesené působnosti stanovit zónu s omezením provozu silničních motorových vozidel (tzv. nízkoemisní zónu), do které mohou vjet pouze:*

- a) silniční motorová vozidla označená emisní plaketou s uvedením příslušné emisní kategorie podle prováděcího právního předpisu viz dále;*
- b) silniční motorová vozidla uvedená v příloze č. 8 k zákonu o ochraně ovzduší;*
- c) silniční motorová vozidla označená emisní plaketou vydanou v jiném státě, pokud podmínky pro označení silničních motorových vozidel emisní plaketou a podmínky provozu v nízkoemisní zóně v tomto státě jsou obdobné jako podmínky stanovené tímto zákonem o ochraně ovzduší;*
- d) v opatření obecné povahy může být stanoveno, že do nízkoemisní zóny mohou vjet také silniční motorová vozidla, jejichž provozovatel má na území nízkoemisní zóny trvalý pobyt nebo přechodný pobyt na základě povolení k dlouhodobému pobytu.*

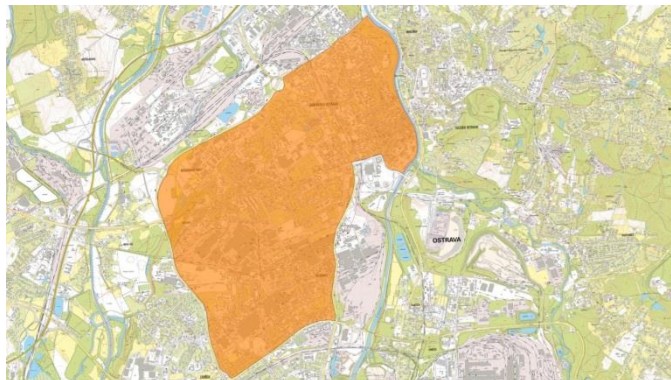
Na průjezdním úseku dálnice nebo silnice lze nízkoemisní zónu stanovit pouze v případě, že na území obce mimo nízkoemisní zónu nebo mimo zastavěné území těže nebo sousední obce existuje jiná dálnice nebo silnice stejné nebo vyšší třídy, po které je možné zajistit obdobné dopravní spojení.

A. Studie proveditelnosti pro zavedení nízkoemisních zón na území statutárního města Ostravy

Na základě provedených analýz byly zhotovitelem vybrány dvě vhodné oblasti pro zavedení nízkoemisních zón. První oblastí je centrum města (pracovní označení „NEZ Centrum“), druhou oblastí je Poruba a Svinov (pracovní označení „NEZ Poruba“).

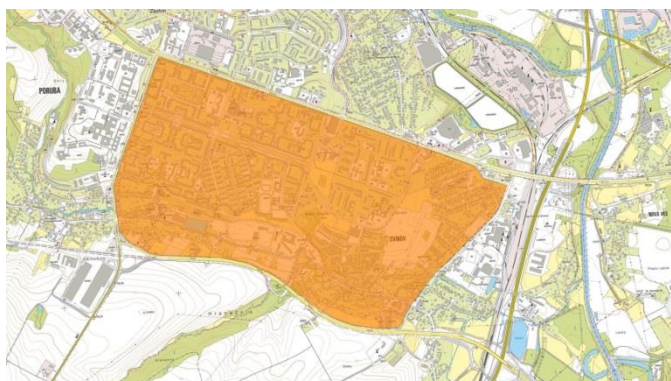
NEZ Centrum

Zóna je vymezena ulicí Mariánskohorskou, řekou Ostravicí, ulicemi Na Karolíně, 28. října, Místecká, Rudná a Plzeňská. Zóna je dále ohraničena těmito komunikacemi a prvky: Plzeňská, Rudná, Místecká, 28. října, Na Karolíně, řeka Ostravice, Muglinovská, Mariánskohorská.



NEZ Poruba

Zóna se rozkládá na území městských obvodů Poruba a Svinov a je vymezena ulicemi Opavská, Bílovecká, Rudná a tř. 17. listopadu a je ohraničena stejnými komunikacemi.



Scénáře pro posouzení nízkoemisních zón

Pro modelování byly určeny 3 níže specifikované scénáře, na jejichž základě byly vytvořeny modely pro jednotlivé škodliviny vztahené k průměrným ročním koncentracím.

Scénář 1: je převzat z Integrovaného plánu mobility, jedná se o návrhový stav dopravní intenzity k horizontu roku 2020 (bez zavedení NEZ).

Scénář 2: předpokládá zavedení NEZ s povolením vjezdu pro vozidla splňující emisní normy EURO 3 + EURO 4 + EURO 5 + EURO 6.

Skladba vozidel splňující dané normy se předpokládá v těchto poměrech:

- osobní vozidla – 84 %
- nákladní vozidla do 3,5 t – 92 %
- nákladní vozidla nad 3,5 t – 80 %
- autobusy – 94 %

Scénář 3: předpokládá zavedení NEZ s povolením vjezdu pro vozidla splňující emisní normy EURO 4 + EURO 5 + EURO 6.

Skladba vozidel splňující dané normy se předpokládá v těchto poměrech:

- osobní vozidla – 65 %,
- nákladní vozidla do 3,5 t – 70 %,
- nákladní vozidla nad 3,5 t – 51 %,
- autobusy – 60 %.

Změny imisních koncentrací po zavedení vybraných scénářů

Platné imisní limity:

PM₁₀ = 40 µg/m³

PM_{2,5} = 20 µg/m³

NO₂ = 40 µg/m³

B(a)P = 1 ng/m³

PRŮMĚRNÉ ROČNÍ KONCENTRACE				
Škodlivina	Průměrné snížení imisní zátěže vyvolané dopravou na ploše NEZ PORUBA			
	Scénář 2		Scénář 3	
	PM ₁₀	-5,67 %	-0,79 µg/m ³	-5,17 %
PM _{2,5}	-10,57 %	-1,14 µg/m ³	-11,82 %	-1,28 µg/m ³
NO ₂	-19,71 %	-1,89 µg/m ³	-26,43 %	-2,54 µg/m ³
B(a)P	-5,44 %	-0,07 ng/m ³	-9,58 %	-0,12 ng/m ³
Škodlivina	Průměrné snížení imisní zátěže vyvolané dopravou na ploše NEZ CENTRUM			
	Scénář 2		Scénář 3	
	PM ₁₀	-4,53 %	-0,69 µg/m ³	-4,15 %
PM _{2,5}	-11,85 %	-1,37 µg/m ³	-13,65 %	-1,58 µg/m ³
NO ₂	-26,21 %	-2,73 µg/m ³	-33,31 %	-3,46 µg/m ³
B(a)P	-5,37 %	-0,08 ng/m ³	-10,51 %	-0,16 ng/m ³

Pravidla pro vjezd

- označení vozidla požadovanou emisní známkou (podle nařízení vlády č. 56/2013 Sb. – červená EURO 2, žlutá EURO 3, zelená EURO 4 nebo vyšší);



- výjimka pro vjezd vozidel definovaných v zákoně 201/2012 Sb., o ochraně ovzduší (IZS, ZTP, údržba, pošta, svoz odpadu, MHD...);
- výjimka (trvalá nebo dočasná) pro vjezd vozidel dle uvážení města (rezidenti, podnikatelé).

Způsob kontroly

- vizuální kontrola v rámci činnosti PČR a MPO;
- automatický systém rozpoznávání RZ

Odhad nákladů

Webové stránky s aplikací on-line diskuse, rozhlas cca 700 000,--Kč; informační materiály (letáky, brožury, tiskoviny) cca 350 000,--Kč; venkovní reklama, billboardy cca 850 000,--Kč.

Dopravní značení a jeho náklady cca 1 100 000,--Kč. Značení nízkoemisních zón můžeme rozdělit na tři typy, a to na značení na příjezdu, vjezdu a výjezdu ze zóny. Při odhadu nákladů na dopravní značení bylo uvažováno s označením NEZ informativní provozní značkou typu Zóna s dopravním omezením (IP25a). Na výjezdu bylo uvažováno s informativní provozní značkou typu Konec zóny s dopravním omezením (IP25b). Označení na příjezdu vycházelo z označení na vjezdu do zóny, rozšířené o dodatkovou tabulku typu Směrová šipka (E07a, E07b), případně Vzdálenost (E03a).

Jednotkové náklady na pořízení a instalaci výše definovaného dopravního značení závisí zejména na materiálu značky, reflexní třídě a životnosti fólie. Součástí nákladů na instalaci je i cena materiálu pro uchycení značky (sloupek, objímky, spojovací materiál).

Závěry

Studie ukázala, že zavedení NEZ dojde ke snížení např. částic jemného prachu o frakci PM_{10} z roční průměrné koncentrace o $0,79 \mu\text{g}/\text{m}^3$. Viz tabulka „Změny imisních koncentrací po zavedení vybraných scénářů pro škodliviny: PM_{10} , $PM_{2,5}$, NO_2 , B(a)P. (Například v roce 2017 na měřící stanici v Ostravě Radvanicích ZÚ byla naměřena průměrná roční koncentrace PM_{10} $43,9 \mu\text{g}/\text{m}^3$, dále na měřící stanici v Ostravě Přívoze byla naměřena hodnota $35,1 \mu\text{g}/\text{m}^3$ aj. Imisní limit pro částice PM_{10} je $40 \mu\text{g}/\text{m}^3$). Z uvedeného vyplývá, že snížení o $0,79 \mu\text{g}/\text{m}^3$ je zanedbatelné.

Vzhledem k vysokým nákladům na zavedení a zanedbatelnému přínosu nízkoemisních zón na kvalitu ovzduší v určených oblastech se vedení města shodlo na tom vzít na vědomí provedenou studii

a hledat také jinou možnost regulace dopravy například formou tzv. regulačního řádu, což není opatření trvalé povahy, ale zavádí se a omezuje dopravu (na rozdíl od nízkoemisních zón) pouze v době vyhlášených smogových situacích.

V souvislosti s vypracováním studie proveditelnosti proběhlo v březnu 2018 také projednání se zástupci dotčených městských obvodů – Moravská Ostrava a Přívoz, Svinov a Poruba, kteří byli se závěry studie seznámeni a shodli se na hledání možností zavedení opatření v době smogu.

Poznámka:

Zatím žádné město v České republice nezavedlo na svém území nízkoemisní zónu. Praha, Brno a Písek si nechaly zpracovat studii proveditelnosti. Praha po projednání s dotčenými městskými částmi ustoupila od zavedení NEZ a v současné době pracuje taktéž na tzv. regulačních řádech.

Rada města projednala dne 27. 3. 2018 usnesením č. 08803/RM1418/122 závěry „Studie proveditelnosti pro zavedení nízkoemisních zón na území statutárního města Ostravy“ a dne 3. 4. 2018 schválila svým usnesením č. 08870/RM1418/123 zahájení přípravy „Studie efektivity zavedení opatření v oblasti dopravy v době smogové situace na území statutárního města Ostravy“.

B. Studie efektivity zavedení opatření v oblasti dopravy v době smogové situace na území statutárního města Ostravy (tzv. regulační řád)

Regulační řád obsahuje opatření na omezení provozu motorových vozidel, zejména při vzniku smogové situace. Nevydává se v případě, kdy omezení provozu vozidel v obci nemůže přispět ke snížení úrovně znečištění ovzduší. Regulační řád se vydává formou nařízení obce dle zákona č. 201/2012 Sb., o ochraně ovzduší. Do opatření regulačních řádů patří např.:

1. „MHD zdarma“ – sledování vlivu na navýšení cestujících o cca 5% a snížení dopravy o cca 4%.
2. „Zóna placeného stání – jen rezidenti“ – zákaz parkování nerezidentů v zónách placeného stání.
3. „Režim sudá/lichá“ – omezení jízd automobilů v režimu sudá/lichá s uplatněním výjimek na některá vozidla.
4. „Zákaz NA nad 6t“ – úplný zákaz jízd nákladních automobilů nad 6t, s uplatněním výjimek.
5. „Omezení rychlosti“ – za smogové situace na vybraných úsecích komunikací snížit rychlost.
6. „Souběh některých vybraných opatření“ – např. opatření 1. a 4.

Příprava „Studie efektivity zavedení opatření v oblasti dopravy v době smogové situace na území statutárního města Ostravy“ bude v kompetenci odboru ochrany životního prostředí. Výše finančních prostředků se předpokládá do 1 mil. Kč včetně DPH. Financování bude zajištěno z Fondu životního prostředí města Ostravy.

Podle sdělení Ministerstva životního prostředí **bude dotační výzva na zpracování výše uvedené studie vypsána ve 4. čtvrtletí roku 2018.** Ve sdělení byla uvedena možnost zpětného zažádání o dotaci na výše uvedenou studii.